
Breytingar á Hamraneslínu 1 og 2

Ákvörðun um matsskyldu

1 Inngangur

Þann 13. desember 2022 barst Skipulagsstofnun tilkynning frá Landsneti um breytingar á Hamraneslínunum 1 og 2 samkvæmt 19. gr. laga um umhverfismat framkvæmda og áætlana, sbr. lið 13.02 í 1. viðauka laganna.

Skipulagsstofnun leitaði umsagna Umhverfis- og samgöngusviðs Reykjavíkurborgar, Garðabæjar, Hafnarfjarðarkaupstaðar, Minjastofnunar Íslands, Heilbrigðiseftirlits Reykjavíkur, Heilbrigðiseftirlits Garðabæjar, Hafnarfjarðar, Kópavogs, Mosfellsbæjar og Seltjarnarness, Náttúrufræðistofnunar Íslands, Orkustofnunar, Umhverfisstofnunar, Vegagerðarinnar og Veitna. Skipulagsstofnun sendi jafnframt Kópavogsbæ gögn um framkvæmdina og fyrirspurn um hvort að sveitarfélagið teldi ástæðu til að veita umsögn.

2 Gögn lögð fram

Tilkynning til Skipulagsstofnunar: Breytingar á Hamraneslínunum 1 & 2. Matsskyldufyrirspurn. Veitur – Landsnet. Desember, 2022.

Umsagnir um tilkynninguna bárust frá:

- Umhverfis- og samgöngusviði Reykjavíkurborgar þann 24. janúar 2023.
- Garðabæ þann 9. mars 2023.
- Hafnarfjarðarkaupstað þann 16. janúar 2023.
- Minjastofnun Íslands þann 25. janúar og 10. febrúar 2023.
- Heilbrigðiseftirliti Reykjavíkur 18. janúar 2023.
- Heilbrigðiseftirliti Garðabæjar, Hafnarfjarðar, Kópavogs, Mosfellsbæjar og Seltjarnarness þann 8. febrúar 2023.
- Náttúrufræðistofnun Íslands þann 19. janúar 2023.
- Orkustofnun þann 15. febrúar 2023.
- Umhverfisstofnun þann 23. janúar 2023.
- Veitum þann 19. janúar 2023.

Kópavogsbær taldi ekki ástæðu til að veita formlega umsögn vegna fyrirhugaðra framkvæmda en lagði áherslu á að fá upplýsingar um fyrirhugaðar viðhaldsframkvæmdir á möstrum Hamraneslína 1 og 2 sem eru innan lögsögu Kópavogsbæjar.

Frekari upplýsingar bárust frá framkvæmdaraðila þann 9. og 22. mars 2023.

3 Fyrirhuguð framkvæmd

Forsaga

Áform Landsnets um lagningu nýrrar Lyklafellslínu 1 frá nýju tengivirki við Lyklafell á Sandskeiði að nýju tengivirki í Hrauntungum í landi Hafnarfjarðar hafa breyst og um sinn er stefnt að breytingum á Hamraneslínunum 1 & 2 í staðinn, sem er mun umfangsminni framkvæmd. Matsáætlun vegna



fyrirhugaðrar lagningar Lyklafellslínu 1 og Ísallínu 3 var lögð inn til Skipulagsstofnunar í nóvember 2020 og tók stofnunin ákvörðun um matsáætlunina árið 2021 og þar var gert ráð fyrir að í lagningu Lyklafellslínu 1 myndu Hamraneslínur verða fjarlægðar. Á meðan unnið var að rannsóknum vegna umhverfismatsins varð aukin eldvirkni á Reykjanesskaga og var það niðurstaða jarðvísindamanna að kæmi til eldvirkni með hraunrennsli í nágrenni framkvæmdasvæðisins gæti hraun fljótlega runnið yfir línuleiðir valkosta Lyklafellslínu 1. Því er ljóst að óvissa er til staðar varðandi valkosti nýrrar línu og þ.a.l. hefur Landsnet ákveðið að geyma um sinn ákvarðanir um uppbyggingu Lyklafellslínu 1. Eftir að frekari ástandsskoðun fór fram á Hamraneslínunum kom í ljós að þær eru í betra ásigkomulagi en talið var og með ákveðnum aðgerðum er hægt að lengja líftíma þeirra í 30 ár. Því hefur Landsnet ákveðið að ráðast í viðhald á loftlínuhluta Hamraneslína frá Geithálsi að Urriðakotsdal í Garðabæ en leggja línurnar í jörðu á um 5 km kafla þaðan að tengivirkinu við Hamranes til samræmis við þróun byggðar í Hafnarfirði og því ættu áætlanir sveitarfélagsins um úthlutun lóða að geta gengið eftir.

Í umsögn Garðabæjar kemur fram að áform Landsnets um legu háspennulínu innan marka Garðabæjar hafi breyst verulega á stuttum tíma og falli ekki að núverandi skipulagi sem geri ráð fyrir að Hamraneslínur víki og að Hnoðraholtslína verði lögð í jörð. Ekki liggur enn fyrir í hvaða legu Hnoðraholtslína og eftir atvikum Hamraneslína verði lagðar í jörð í Garðabæ. Við þessar aðstæður sé eðlilegt að Garðabæ gefist svigrúm til að taka upp viðræður við Landsnet til að ræða stöðu legu háspennulína innan bæjarins og móta tillögur í því sambandi sem falla að breytingu á aðalskipulagi Garðabæjar þar sem háspennulínur eru lagðar í jörð eins og eðlilegt er að gera í byggð og á útivistarsvæðum á höfuðborgarsvæðinu.

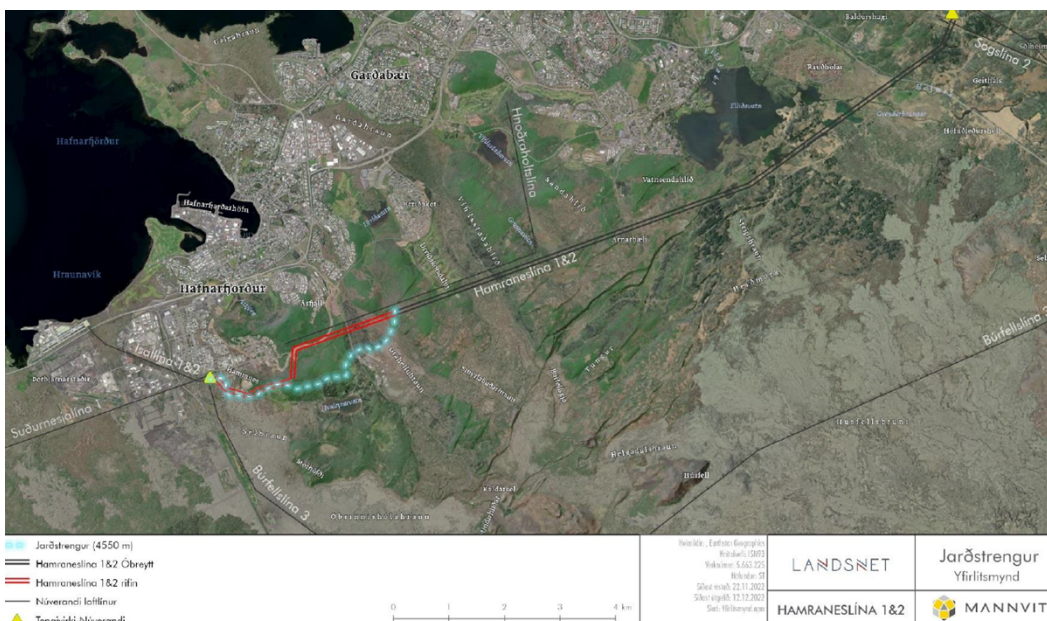
Í svörum Landsnets kemur fram að í kjölfar umsagnar Garðabæjar hafi Landsnet átt fund með fulltrúum Garðabæjar og rætt stöðuna út frá ábendingum sveitarfélagsins en fyrirtækið telji mikilvægt að lokið sé við ákvörðun um hvort fyrirhuguð strenglög Hamraneslína og niðurrif loftlína á sama kafla sé matsskyld framkvæmd m.t.t. umhverfisáhrifa. Hins vegar sé það aðskilið ferli að huga frekar að öðrum breytingum á raflínum Landsnets innan sveitarfélagamarka Garðabæjar, sem Landsnet þarf að eiga frekara samtal við Garðabæ um.

Í umsögn Hafnarfjarðar er velt upp spurningu um að leggja Hnoðraholtslínu í jarðstreng um leið og Hamraneslínur.

Í svörum Landsnets kemur fram að á meðan ekki liggja fyrir með hvaða hætti vaxtarmörk höfuðborgarsvæðisins þróist sé ekki æskilegt að festa til framtíðar legu Hnoðraholtslínu með því að setja hana á þessum tímamarki í jörðu.

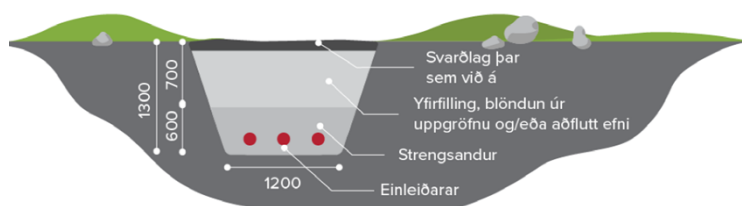
Jarðstrengur

Fyrirhuguð framkvæmd felst í niðurrifi 14 mastra og lagningu 220 kV, 4,6 km jarðstrengs nokkru sunnan við núverandi möstur Hamraneslína (Mynd 1). Við niðurrif Hamraneslína 1 & 2 er gengið út frá því að leiðarar og jarðvírar á hverjum línukafla verði fjarlægðir með því að setja þá í línuhjól og spila inn á kefli. Nýrri möstrin, næst Hamranesi, verða hífd með krana og flutt í burtu en eldri möstrin verða felld og/eða dregin niður, klippt sundur á staðnum og fjarlægð. Undirstöður verða fjarlægðar eða þær brotnar niður fyrir yfirborð.



Mynd 1 Hamraneslínur 1 og 2 frá Geithálsi að Hamranesi. (Úr greinargerð Landsnets).

Nýr jarðstrengur verður lagður í rúmlega 1 m djúpan skurð og er gert ráð fyrir tveimur settum við lagningu Hamraneslína 1 & 2 og þ.a.l. tveimur skurðum með vinnuslóða á milli en lágmarksfjarlægð á milli skurða/strengsetta er almennt 6-10 m og því um að ræða 12-20 m belti sem getur raskast við tveggja setta 220 kV jarðstrengslögn.



Mynd 2 Hefðbundið skurðsnið fyrir eitt sett af 220 kV jarðstreng

Uppgrafið efni úr strengskurði er oftast lagt á skurðbakka. Í skurðbotninn er því næst lagður sérvalinn strengsandur og er gert ráð fyrir að þurfi um 10.000 m³ af slíkum sandi og mun meginhluti hans koma frá námu við Rauðamel á Reykjanesi. Ef strengstæðið er ekki í vel burðarhæfu landi þarf að leggja slóð samhliða skurðinum til að koma aðfluttum sandi í skurðinn. Leitast verður við að halda slóðagerð í lágmarki og verða núverandi slóðir nýttar sem og vegir eftir því sem kostur er. Slóðir verða um 3,3 km að lengd, heildarefnispörf um 6000 m³ og gert ráð fyrir að efni komi úr í Vatnsskarðsnámu sem er næst framkvæmdasvæðinu. Því næst er strengurinn lagður í skurðinn og miðast frágangur strengskurðar við að gera yfirborðið sem líkast því sem fyrir var, þannig að ummerki verði í lágmarki eftir framkvæmdina. Fyrirhuguð framkvæmd kallar á gerð strengendavirkis en um er að ræða mannvirki sem líkjast litlum tengivirkjum þar sem loftlína er tekin niður í endamúffur og jarðstreng. Undirstöður búnaðar í slíku virki eru um 4 m háar og umhverfis endavirkið þarf að reisa um 4 m háa girðingu og er rask við þessar framkvæmdir allt að 600 m².

Gert er ráð fyrir að framkvæmdir hefjist í apríl/maí 2024 og ljúki í október.



Viðhald og viðgerðir á loftlínuhluta Hamraneslína

Þeir þættir sem snúa að viðhaldi loftlínuhluta Hamraneslína 1 & 2 og þarf að sinna á næstu árum felast m.a. í að skipta út jarðvír á alls um 1 km köflum næst tengivirkjunum í Hamranesi og Geithálsi. Jafnframt þarf að ráðast í minniháttar viðgerðir og viðhald á undirstöðum og er um að ræða styrkingu á yfirborði og mögulegar lagfæringar á sprungum. Ef undirstöður eru mikið skemmdar, getur þurft að brjóta efsta hluta þeirra og lítið eitt niður fyrir yfirborð, slá upp mótum og endursteypa efsta hluta þeirra. Aðrar viðhaldsaðgerðir felast í endurnýjun einstaka hluta tengibúnaðar og einangrara auk þess að skipta samhliða út dempurum á vírum. Þá þarf að styrkja og/eða skipta út einstökum stöngum í möstrum og ennfremur verja möstrin fyrir tæringu (málun) og mögulega skipta út leiðurum á völdum köflum. Hér er um að ræða aðgerð sem yfirleitt þarf ekki og er ekki farið í nema að leiðari hafi skemmst vegna tæringar, veðurárunar eða þreytuárunar vegna titrings á leiðara.

Frágangur framkvæmda

Þegar verki við lagningu jarðstrengs er lokið verður gengið frá yfirborði lands, umframefni jafnað út og tól og tæki flutt á brott. Gert er ráð fyrir að endurnýta svarðlag ofan af skurði eins og hægt er en annars verður sáð í skurðsár þar sem land er gróið með tegundum í samræmi við núverandi gróður. Að öðru leyti er fyllt upp í skurðinn með fyrri jarðveg og gengið frá eins vel og kostur er. Leitast verður við að fylla í holur eftir niðurrif staura með efni af staðnum og staðargróður látinn um að græða sárin. Mögulegt er að sá og/eða dreifa áburði í slóða og rask við staurastæður þar sem gróður er fyrir hendi. Á melum og ógrónum svæðum verður land jafnað, sem líkast því sem fyrir er. Leitast verður við að velja árstíma sem ætla má að minnst áhrif verði á gróður. Gera má ráð fyrir að slóðar verði áfram sýnilegir, en samráð verður haft við sveitarstjórnir og landeigendur um frágang þeirra.

4. Umhverfisáhrif

Hér er fjallað um umhverfisáhrif framkvæmdarinnar eins og þeim er lýst í framlögðum gögnum Landsnets og umsögnum umsagnaraðila.

Í greinargerð Landsnets kemur fram að heildarumfang raskaðs svæðis sé um 13,3 ha miðað við að rasksvæði umhverfis tvö sett af jarðstreng sé um 12-20 m breitt og rask vegna vegslóða vegna niðurrifs mastra verði um 1,2 ha. Beint rask verður á um 0,8 ha svæði af kjarrskógavist sem hefur hátt verndargildi auk þess sem birkiskógar njóta verndar skv. 61. gr. náttúruverndarlaga. Þá munu fyrirhugaðar framkvæmdir raska þremur öðrum vistgerðum sem hafa hátt verndargildi, snarrótarvist, grasmóavist og lyngmóavist á alls um 1,2 ha svæði. Áhrifa rasks mun fyrst og fremst gæta á framkvæmdatíma og verður leitast við að tryggja að endurheimt raskaðra svæða verði í samræmi við það gróðurfar sem fyrir er. Fram kemur að ennfremur muni framkvæmdir raska um 4 ha af nútímahrauni en lögð verði áhersla á að lágmarka rask eins og kostur er. Jafnframt geta möguleg búsvæði fugla tapast tímabundið á framkvæmdatíma en leitast verður eftir að framkvæmdir fari fram utan varptíma sem öllu jafna er á milli maí og júlí. Lagning hluta Hamraneslína 1 & 2 í jörð mun draga úr sýnileika háspennulína í sunnanverðum jaðri byggðar í Hafnarfirði og gæti þannig haft jákvæð áhrif á útivist.

Í umsögn Garðabæjar er bent á að Gráhelluhraun nýtur hverfisverndar í Aðalskipulagi Garðabæjar 2016-2030 og muni jarðstrengur liggja á rúmlega 200 metra kafla yfir ósnert hraun og verða þau ummerki óafturkræf.

Í umsögn Náttúrufræðistofnunar Íslands er bent á að við lagningu jarðstrengs um Gráhelluhraun þurfi að gæta þess að hraunhellum verði ekki raskað. Stofnunin bendir jafnframt á að mögulegt sé að sjaldgæfar plöntutegundir svo sem blátoppa sem er friðuð geti fundist á svæðinu sem og



sjaldgæfar burknategundir í hraungjótum bæði í Gráhelluhrauni og sunnan við Hamranes. Náttúrufræðistofnun vekur ennfremur athygli á að ef horfið hefur verið frá niðurrifi Hamraneslína í heild sinni, þá sé brýn nauðsyn að ráðist verði í aðgerðir til að draga úr áflugi þar sem línuleiðin liggur yfir vatnasvið Elliðavatns og árangur aðgerða vaktaður. Lega Hamraneslína á þeim slóðum er dæmi um afleita staðsetningu með tilliti til fuglalífs en þarna eru fuglarík vötn og því töluverð umferð vatnafugla sem eru meðal þeirra fuglahópa sem hvað hættast er við áflugi. Þá eru Hamraneslínur á nokkrum hæðum og mynda því hálfgerðan vegg sem einnig eykur hættuna á áflugi. Skaðsemi Hamraneslína hefur verið staðfest en umsjónarmaður vatnsverndarsvæða í Heiðmörk, hefur haldið skrá yfir dauðsföll fugla af völdum línanna þar sem þær liggja yfir Hrauntúnstjörn og á þessu eina staurabili voru á árunum 1996-2020 samtals skráðir 133 fuglar af 17 tegundum. Staðsetning þessara lína er sérstaklega óheppileg með tilliti til himbrimavarpis við tjörnina en ungarnir eru mjög gjarnir að fljúga á línuna þegar þeir eru í flugæfingum.

Í svörum Landsnets kemur fram að leiði endanleg skoðun í ljós að á leið strengsins séu hraunhellar, verði leiðin aðlöguð, í samráði við jarðfræðinga, þannig að hún raski þeim ekki.

Þá kemur fram að Landsneti sé kunnugt um þá áhættu sem Hamraneslínur skapi ákveðnum fuglategundum á vatnasviði Elliðavatns, m.t.t. áflugshættu. Síðasta vor stóð Landsnet fyrir því að setja upp myndavélar með hreyfiskynjara til að fylgjast með áflugi á leiðara milli mastra yfir Hrauntúnstjörn, þar sem þekkt er að fuglar hafa flogið á leiðara og var þar sérstaklega verið að beina sjónum að himbrima. Ætlunin var að í kjölfar þeirrar vöktunar myndi Landsnet í samráði við N.Í. eða aðra sem sérþekkingu hafa á fuglum, fara yfir hvaða möguleikar séu í stöðunni til þess að draga úr áflugi á viðkvæmstu köflum Hamraneslína. Til eru ýmsar útfærslur á merkingum leiðara, sem henta misvel bæði m.t.t. þess hversu mikinn ávinning þær hafa í för með sér og einnig hvernig best er að koma þeim fyrir á leiðara. Þekkt er að sú aðferð að setja merki á jarðvíra en ekki er jarðvír fyrir hendi á þeim svæðum sem talin eru helstu áhættusvæðin m.t.t. áflugs. Því telur Landsnet mikilvægt að áður en ráðist er í merkingar liggi fyrir betri greining á áflugsáhættu og mögulegum mótvægisáðgerðum, þannig að ljóst sé að þær skili þeim ávinningi sem að er stefnt. Landsnet hefur verið upplýst um að því miður hafi varp himbrimans misfarist og því hafi myndavélavöktunin ekki skilað tilætluðum árangri til að fylgjast með flugi unga við línuna, en Landsnet hefur hug á að skoða málið að nýju komandi vor.

Í umsögn Veitna er tekið undir með Landsneti að viðhald mastra innan vatnsverndarsvæða skuli, sökum viðkvæmni slíkra svæða, vera háð eins stýrðum aðstæðum og mögulegt sé og í samræmi við áhættumat og önnur skilyrði í starfsleyfi heilbrigðiseftirlits.

Í fyrri umsögn Minjastofnunar Íslands kom fram það álit að að fullnægjandi gögn væru ekki til staðar til að hægt væri að meta áhrif lagningu jarðstrengs frá Hamranesi að Setbergshlíð á fornleifar eða vegna niðurrifs mastra. Að mati stofnunarinnar þarf að fá fornleifafræðing til að kanna fyrirhuguð framkvæmdasvæði og mæla upp fornleifar sem kunna að vera innan eða í næsta nágrenni þeirra. Sýna þarf staðsetningu og útlínur fornleifa á loftmynd/korti ásamt fyrirhugaðri staðsetningu jarðstrengsins og fyrirhuguðu rasksvæði vegna niðurrifs mastra. Taka þarf tillit til fornleifa þegar lagnaleið jarðstrengsins verður endanlega ákveðin. Í umsögninni kom fram að Minjastofnun Íslands teldi að framkvæmdin skyldi háð mati á umhverfisáhrifum.

Í svörum Landsnets kemur fram að fornleifafræðingur verði fenginn til að ganga jarðstrengsleiðina og 30 m belti tekið út, 15 m hvoru megin við miðlínu lagnaleiðarinnar. Leiði fornminjakönnunin í ljós áður óþekkta minjastaði verður strengleiðinni hnikað til eða gripið til annarra aðgerða sem fornleifafræðingur leggur til. Ef áður óþekktar minjar finnast á framkvæmdatíma, verður haft samband við Minjastofnun Íslands, sbr. 24. gr. laga um nr. 80/2012, og framkvæmd stöðvuð uns fengin er ákvörðun stofnunarinnar um framhaldið. Ef tilefni er til verða minjar í hættu merktar á framkvæmdatíma.



Í seinni umsögn Minjastofnunar Íslands kemur fram að gera þurfi stofnuninni grein fyrir niðurstöðum fornleifakönnunarinnar sem muni í framhaldinu ákveða hvort og þá til hvaða mótvægisáðgerða skuli gripið. Í trausti þess að fullnægjandi fornleifaskráning fari fram á fyrirhugaðri jarðstrengsleið og innan framkvæmdasvæðis niðurrifs loftlína telur Minjastofnun að framkvæmdin skuli ekki háð mati á umhverfisáhrifum.

4 Skipulag og leyfi

Fyrirhuguð framkvæmd kallar á breytingar á Aðalskipulagi Hafnarfjarðar 2013-2025 og Aðalskipulagi Garðabæjar 2016-2030. Gera þarf breytingar á deiliskipulagi efnistökusvæðis við Hamranes, deiliskipulagi Hamraness og Vatnahlíðarhnúks og deiliskipulagi Höfðaskógur – Hvaleyrarvatn (m.s.br.). Skoða þarf hvort gera þurfi breytingar á deiliskipulagi hestamannafélags Sörla (m.s.br.).

Framkvæmdin er háð framkvæmdaleyfi Hafnarfjarðar og Garðabæjar skv. skipulagslögum og reglugerð um framkvæmdaleyfi og leyfi Orkustofnunar. Jafnframt þarf að sækja um tímabundið starfsleyfi til heilbrigðiseftirlitsins í samræmi við samþykkt nr. 555/2015 vegna viðhalds á þeim hluta línanna sem liggur innan vatnsverndarsvæða og þarf Landsnet að kanna hvort að fyrirtækið þurfi að afla leyfis til Kópavogsbæjar og Reykjavíkurborgar vegna viðhaldsframkvæmda á loftlínuhluta Hamraneslína 1 og 2 innan lögsögu þessara sveitarfélaga.

5 Niðurstaða

Um er að ræða niðurrif 14 mastra á línuleið Hamraneslína 1 & 2 og lagningu jarðstrengs á 4,6 km kafla frá Urriðakotsdal að tengivirki í Hamranesi auk viðhaldsaðgerða við loftlínuhluta línanna að tengivirki á Geithálsi. Framkvæmdin er tilkynningarskyld til ákvörðunar um matsskyldu samkvæmt 19. gr. og lið 10.16 sbr. lið 13.02 í 1. viðauka í lögum um umhverfismat framkvæmda og áætlana.

Skipulagsstofnun tekur fram, í ljósi efnisatriða í umsögn Garðabæjar um lagningu Hamraneslína í jörð innan marka bæjarfélagsins, sem rakin eru hér að framan í kafla 3, að ákvörðun stofnunarinnar um matsskyldu tekur til niðurrifs Hamraneslína 1 og 2 og lagningu jarðstrengs á um 3,5 km kafla innan sveitarfélagamarka Hafnarfjarðar og á rúmlega 1 km kafla innan Garðabæjar auk viðhaldsaðgerða á loftlínuhluta línanna í Garðabæ, Kópavogi og Reykjavík. Verði ráðist í niðurrif og jarðstrengslögn Hamraneslína 1 og 2 á þeim tæplega 3,5 km kafla innan Garðabæjar þar sem loftlínur munu standa áfram og eftir atvikum hinna sveitafélaganna kann það að kalla á málsmeðferð skv. lögum nr. 111/2021 um umhverfismat framkvæmda og áætlana. Það sama á við varðandi Hnoðraholtslínu innan marka Hafnarfjarðar og Garðabæjar, sbr. umsagnir Garðabæjar og Hafnarfjarðar í sama kafla.

Eðli og staðsetning framkvæmdar og eiginleikar hugsanlegra áhrifa hennar

Við mat á því hvort tilkynningarskyld framkvæmd skuli háð umhverfismati skal taka mið af eðli framkvæmdar, svo sem stærð, hönnun og umfangi hennar, nýtingar náttúruauðlinda og ónæði, sbr. 1. tl. 2. viðauka laga nr. 111/2021. Þá skal taka mið af staðsetningu framkvæmdar og hversu viðkvæm þau svæði eru sem líklegt er að framkvæmd hafi áhrif á, svo sem með tilliti til landnotkunar, verndarákvæða, einkum svæða sem njóta verndar skv. lögum um náttúruvernd eða vegna fornleifa. Einnig ber að líta til álagspols náttúrunnar, svo sem með tilliti til votlendissvæða og kjörlendis dýra sbr. 2 tl. 2. viðauka laga nr. 111/2021. Þá ber að skoða áhrif framkvæmdar í ljósi eðlis og staðsetningar hennar, svo sem með tilliti til umfangs, eðlis, styrks og fjölbreytileika áhrifa, hverjar líkur séu á áhrifum, tímalengdar, tíðni og afturkræfni áhrifa og möguleika á að draga úr áhrifum, sbr. 3. tl. 2. viðauka laga nr. 111/2021.



Með því að rífa niður 14 möstur Hamraneslína 1 & 2 og leggja jarðstreng á tæplega 5 km kafla í staðinn mun draga úr sjónrænum áhrifum á viðkomandi kafla í Hafnarfirði og Garðabæ og um leið mun áflugshætta fyrir fugla minnka. Hins vegar er ljóst að línurnar munu standa áfram frá Urriðakotsdal að Geithálsi innan útivistarsvæðisins í Heiðmörk og munu verða áfram mjög sýnilegar á þeim kafla auk þess sem áflugshætta verður til staðar eins og verið hefur. Ljóst er að þær viðhaldsaðgerðir sem ráðast á í loftlínuhluta Hamraneslína eru ekki líklegar til að hafa neikvæð áhrif á umhverfið einar sér. Náttúrufræðistofnun hefur hins vegar bent á að staðfest er að afföll hafa orðið talsverð vegna áflugs á tilteknum svæðum í Heiðmörk og telur stofnunin mikilvægt að ráðist verði í aðgerðir til að draga úr áflugi þar sem línuleiðin liggur yfir vatnasvið Elliðavatns og að árangur aðgerða verði vaktaður. Skipulagsstofnun leggur áherslu á að þar sem fyrir liggur að Hamraneslínur munu standa sem loftlínur í Heiðmörk um ókomin ár þurfi Landsnet, eins og fyrirtækið fyrirhugar, að standa fyrir fyrrgreindri vöktun á völdum svæðum við línurnar og ráðast í aðgerðir við merkingar línanna, í samráði við Náttúrufræðistofnun, þegar niðurstöður vöktunar liggja fyrir til að freista þess að koma í veg fyrir eða draga úr áflugi fugla. Gera verður ráð fyrir að við leyfisveitingar liggi fyrir umrædd vöktunaráætlun.

Fyrir liggur að fyrirhugaðar framkvæmdir við jarðstrengslagningu munu hafa nokkuð neikvæð áhrif á jarðmyndanir með því að raska um 4 ha af nútímahrauni, m.a. hrauni sem kennt er við Gráhellu, sem nýtur sérstakrar verndar skv. lögum um náttúruvernd og sem forðast skal að raska nema brýna nauðsyn beri til auk þess að vera innan hverfisverndarsvæðis. Um er að ræða óafturkræft rask á hrauninu en Landsnet þarf að sjá til þess að raski á eldhrauni verði haldið í lágmarki, m.a. þarf að gæta þess að hraunhellar verði ekki fyrir raski. Þetta á einnig við á framkvæmdasvæði niðurrifs línanna um hraunið. Þannig þarf að skilgreina framkvæmdasvæðið þröngt og að ekkert rask verði utan þess svæðis og þurfa ákvæði þess efnis að rata inn í útboðsgögn. Við fyrirhugaða jarðstrengslagningu verða jafnframt neikvæð staðbundin áhrif á gróður vegna rasks á birkiskógum/kjarrskógavist sem njóta sérstakrar verndar sem og vistgerðum öðrum sem hafa hátt verndargildi á um 2 ha svæði. Landsnet hefur lagt fram ítarleg áform um frágang sem Skipulagsstofnun gengur út frá að verði fylgt, m.a. einnig á framkvæmdasvæði niðurrifs loftlínanna. Skipulagsstofnun bendir á mikilvægi þess að fram fari fullnægjandi skráning á fornleifum á og í nágrenni við fyrirhugaða jarðstrengsleið sem og á og við framkvæmdasvæði niðurrifs loftlína í samræmi við kröfur Minjastofnunar Íslands og að niðurstöður hennar verði bornar undir stofnunina.

Ákvörðunarorð

Á grundvelli fyrirbyggjandi gagna er það niðurstaða Skipulagsstofnunar að fyrirhuguð framkvæmd sé ekki líkleg til að hafa í för með sér umtalsverð umhverfisáhrif, sbr. þau viðmið sem tilgreind eru í 2. viðauka laga um umhverfismat framkvæmda og áætlana. Því skal framkvæmdin ekki háð mati á umhverfisáhrifum.

Samkvæmt 30. gr. laga um umhverfismat framkvæmda og áætlana má kæra ákvörðunina til úrskurðarnefndar umhverfis- og auðlindamála. Kærufrestur er til 8. maí 2023.

Reykjavík, 3. apríl 2023

Jakob Gunnarsson

